

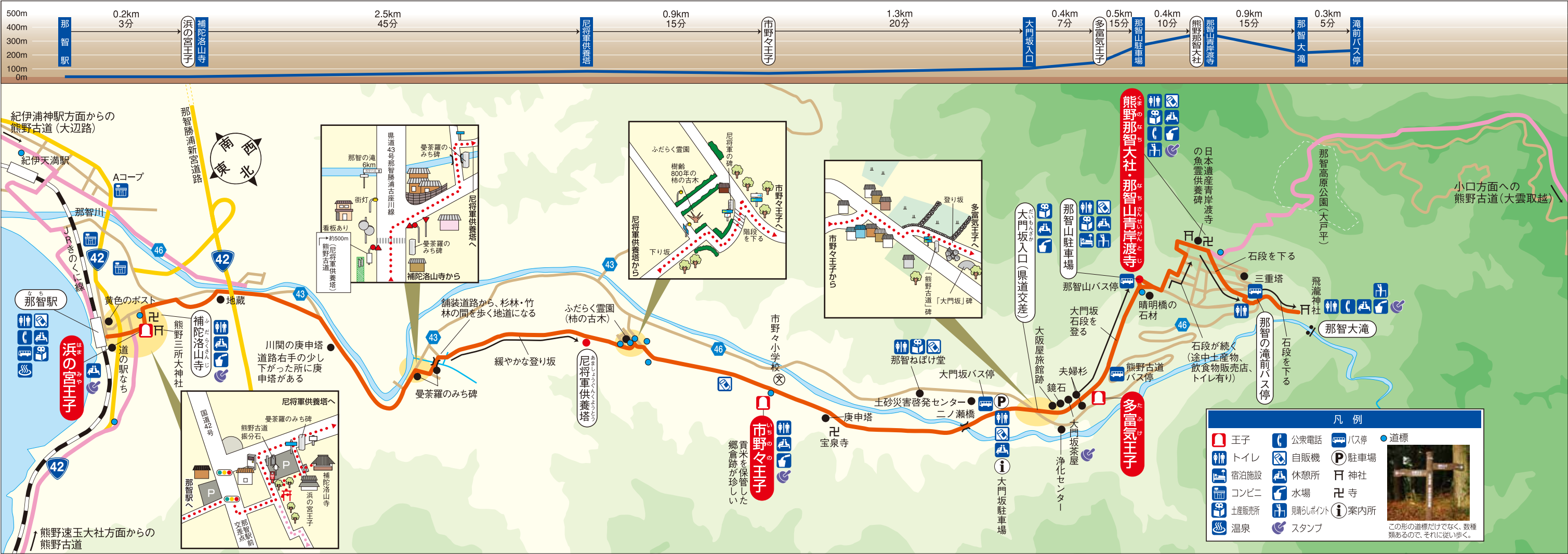
【那智駅～熊野那智大社(那智勝浦町)】

※歩行速度により所要時間は異なります。目安として参考にして下さい。(標準歩行時間は、健脚の成人男性が歩いた際の時間です。)

歩行距離 7.4km
標準歩行時間 2時間15分
標準所要時間 4時間15分

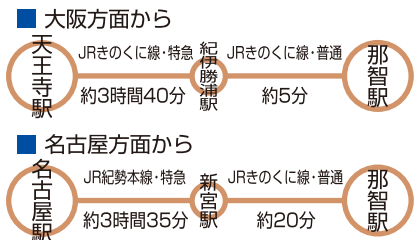
JR那智駅から、那智川沿いに遡り、熊野古道の面影を最も留める大門坂から熊野三山詣で最終目的地、熊野那智大社へ向かう仕上げのコースです。

浜の宮王子、補陀洛山寺を起点に那智川沿いに熊野那智大社をめざします。杉林、竹林に囲まれた気持ちの良い道を進み、尼将軍供養塔から市野々王子へ。そこを過ぎれば程なく熊野那智大社への参道、大門坂、樹齢800年とも言われる夫婦杉をはじめとする見事な杉木立や、苔生した石畳が歴史を感じさせてくれます。熊野三山の一つ熊野那智大社参拝で、熊野詣での旅は、目的達成となりますが、西国三十三観音霊場一番札所那智山青岸渡寺、那智大滝も是非立ち寄りたスポットです。



スタート地点までのアクセス

大阪方面からは、JRきのくに線の特急列車を利用して「紀伊勝浦駅」へ。ここで普通列車に乗り換えます。また名古屋方面からは、JR紀勢本線特急列車を利用して「新宮駅」へ。ここで普通列車に乗り換えます。南紀勝浦温泉からは「紀伊勝浦駅」からJRきのくに線の普通列車を利用するか、熊野御坊南海バスの便もあります。

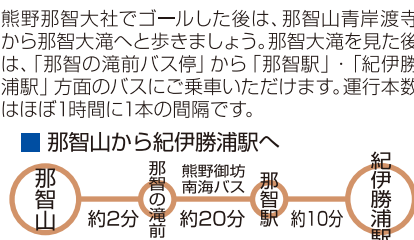


このコースの歩き方

お問い合わせ 那智勝浦町観光案内所 0735-52-5311

このコースは比較的距離、所要時間が短いため、半日あれば充分踏破可能です。1泊2日の行程であれば、1日目の午後又は2日目の午前を使って歩くのが一般的で、その際の宿泊は南紀勝浦温泉、または湯川温泉が便利です。また、1泊2日で新宮市、熊野速玉大社から熊野那智大社まで歩く行程を組むことも可能です。

お帰りは



標準の歩行記録 (参考行程:見学時間等を含む)

那智駅	12:00	浜の宮王子	12:03	補陀洛山寺	12:10	尼将軍供養塔	12:25	市野々王子	13:10	13:15	13:30	13:40
(補陀洛海ゆかりの名刹を見学)												
大門坂入口	14:00	多富気王子	14:25	那智山駐車場	14:30	熊野那智大社	14:45	那智山青岸渡寺	15:20	15:20	15:20	15:40
(途中大門坂茶屋・夫婦杉で休憩) (熊野三山参りの満願達成) (西国観音霊場一番の名刹を見学)												
那智大滝	15:55	那智の滝前バス停	16:10	熊野御坊南海バス	16:15	紀伊勝浦駅へ	南紀勝浦温泉で宿泊					
(日本一の名瀑を間近で眺める)												