

「サマータイムレンダ」アニメ化記念企画！

聖地 和歌山 の旅

サマータイムレンダの声優

【小舟潮役】永瀬アンナさんと【小舟滯役】白砂沙帆さんが巡る

さあ、行こら！
素敵を巡る旅へ。

「サマータイムレンダ」
アニメ化記念企画！

聖地・和歌山の旅

サマータイムレンダの声優
【小舟潮役】永瀬アンナさんと【小舟濤役】白砂沙帆さんが巡る

< INDEX >

3 - 8 . 特集企画

聖地巡礼・友ヶ島

～ 慎平たちが見た風景に会いに行く～

9 - 12 . 和歌山巡り・加太散策

～ 漁師町の風情を残す町をぶらぶら～

13 - 14 . 和歌山巡り・南紀白浜

～ 関西屈指のビーチが出迎える～

15 - 16 . 和歌山県観光連盟の公式 Instagram アカウント

17 . サマータイムレンダ・声優のお二人紹介

18 . 聖地・和歌山の旅 MAP

特集企画

聖地巡礼 友ヶ島

～ 慎平たちが見た風景に会いに行く～

聖地巡りは友ヶ島汽船から始まる



停泊する友ヶ島汽船のフェリー



座席も快適で〜す

和歌山加太港から「友ヶ島汽船」フェリーで出発

加太港と友ヶ島を約20分で結ぶ定期航路。大人往復2,200円。水曜運休（4月29日～5月5日、7月20日～8月31日を除く。水曜日が祝日の場合は運航）。気象状況により欠航や時間変更の場合もあるので事前確認を。定員制なので、早めに港に到着して整理券をもらっておくと安心。

所 和歌山市加太 ☎073-459-1333

栈橋からの眺めも見逃さないで友ヶ島に到着

船を下りると出迎えてくれるのが友ヶ島の玄関口「野奈浦栈橋」。栈橋の先の野奈浦広場には、芝生や売店、トイレなどがあります。



「日都ヶ島駐在所」として登場 友ヶ島案内センター

栈橋に降りてすぐ右側にある「友ヶ島案内センター」。ここは海岸沿いにある駐在所としてアニメにも登場！キャンプが可能な時期にはここが申し込み受付口になります。



海に迫り出す野奈浦栈橋



大自然のダイナミックさを感じるね

波がきらきら光ってる！

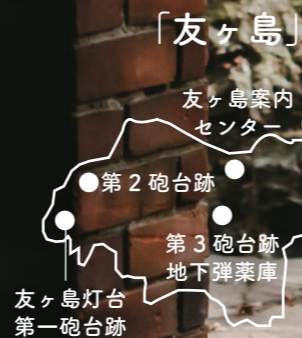
栈橋に下りれば
そこはアニメの世界
廃墟と自然が溶け合う聖地

聖地巡礼

懐平たちが見た風景に会いに行く

「友ヶ島」

和歌山市加太



紀淡海峡を眺めながら
聖地の世界観を満喫！

友ヶ島は、地ノ島、虎島、神島、沖ノ島の4つの無人島の総称。このうち最も大きい沖ノ島へは加太港のフェリー乗り場から約20分とアクセスも抜群。船に乗ったとたん、「サマータイムレンダ」の世界が始まります。島めぐりは約3時間の徒歩コース。幻想的な砲台跡や海沿いの松の木など、懐平たちが見た風景がそのまま広がります。





海辺を歩いていると磯の香りがして、すっごく気持ちがいい

ハイキングを
楽しみながら
聖地を巡る



風化が進み
崩れ落ちた砲台跡

第2砲台跡

友ヶ島灯台に向かう途中にある第2砲台跡は、大阪湾に侵入しようとする敵艦に真横から砲撃するべく設置されたもの。現在は波や風の浸食により崩れていますが、敵艦の砲撃から守るために作られたコンクリート壁の分厚さを目の当たりにすることができます。



空から見ると砲台が崩れた様子がよくわかる



島の主要スポットをめぐる、徒歩でおよそ3時間ぐらい。道路は舗装されておらず高低差もあるので、履き慣れたスニーカーは必須。軽食や飲み物なども持参すれば万全です。



友ヶ島の松にあの作家もぶら下がった？

松の木登ってみたい！

島の歴史を感じるね

友ヶ島の松

あの作家がぶら下がっていた、松の大木。友ヶ島の沿岸部にも立派な松が群生し、大きな枝を広げます。

松と海のコラボレーションが楽しめる



今も稼働し船舶の安全を見守る

友ヶ島灯台

島のシンボルでもある白亜の灯台。1872年にイギリス人技師により建てられ、現在も紀淡海峡を通過する船舶の道しるべとして稼働しています。



灯台の近くには展望台があり、コバルトブルーの海の眺めは最高。



アニメにも出てたね

あった！これが第1砲台跡だ



当時の面影を色濃く残す第1砲台跡

第1砲台跡

明治時代から第2次世界大戦が終わるまで軍事要塞だった友ヶ島には5つの砲台が残っています。島の西側の灯台近くにある第1砲台跡。砲台内部へとつながるトンネルは、ほぼ原型に近い状態で残されています。



なんだか神秘的な空間。心が穏やかになる

うん。想像がふくらむね

地下弾薬庫は静寂な空間
耳を澄ませてみよう



地下弾薬庫

地下通路から階段を降りると地下施設に入ることができます。地下弾薬庫のなかは静寂な空間。

また来るね！
友ヶ島汽船フェリーで帰路へ

島の散策を終えた人たちが桟橋に帰ってきます。名残惜しいけど、帰路へ。



最後まで景色を満喫しなきゃ



第3砲台跡
レンガ造りと緑が
幻想的な空間

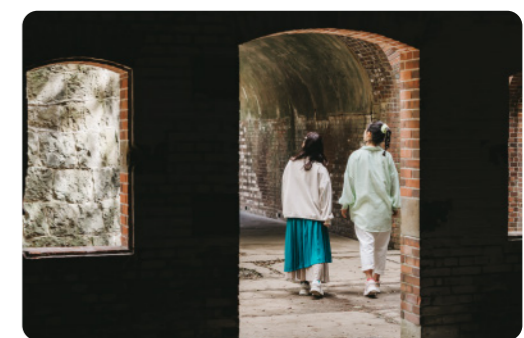
第3砲台跡

5つの砲台の中で最も大きいのが第3砲台。ここも作中に登場。近くには将校の宿舍跡もあり、軍の駐留地であった当時の雰囲気を残します。



第二次世界大戦まで使われてたんだって。すごいね～

不思議な場所にたどり着いた感じ





魚型の水引もかわいい。写真を撮ると止まらない！

つり草が魚の形で心をわしづかみされました！



列車の外装や内装には、わくわくする仕掛けがいっぱい。運行時間は「めでたいでんしゃ」のサイトをチェック。



こんな写真もバッチリ撮れます！

加太の海の幸を食べ比べ SERENO seafood&cafe

2019年オープン。店名のSERENOはイタリア語で「晴天」。古民家の佇まいを残したスタイリッシュなお店。店主のお父さんは漁師で、その日水揚げした100%加太産の魚をさばいて提供します。定食の他、カフェメニューも充実。

所 和歌山市加太1455 ☎073-499-7017 営 11:30 ~ 17:00、火水休

お酒落なこの看板が目印です



雰囲気ある店内に感動です

スイーツもおいしくて嬉しい！



加太の魚を食べ比べできる看板メニュー「加太の海の恵み定食」1,400円。日替わり刺身4種(この日は鯛、メバル、ハマチ、タコ)、ごはん、鯛のあらとわかめの味噌汁、野菜のかき揚げ、メカブ、鯛のあらふりかけ付き。



地元でも愛される「めでたいでんしゃ」 南海電鉄加太駅

和歌山市駅から終点・加太駅までを結ぶ南海電鉄加太線は「加太さかな線」という愛称で地元民にも愛される路線。鯛の一本釣りので有名なこの地にちなんで「めでたいでんしゃ」が運行。お母さんはピンクの「さち」、お父さんは水色の「かい」、子どもは赤色の「なな」。そしてさちの兄として和歌山市生まれのHYDEさんとコラボした黒色の「かしら」も登場！



赤色の「なな」



和歌山巡り

漁師町の風情を残す町をぶらぶら

「加太散策」

和歌山市加太

漁師町の親しみやすさとレトロな雰囲気が残る加太の町
美味しいもの巡りも楽しい！

願いが叶うようにがんばります

ヒット祈願！

女性の幸せを守る神様
淡島神社



絵馬に願いをしたためてアニメのヒットを祈願。

医薬の神様である「少彦名命(すくなひこなのみこと)」を祭神とし、恋愛成就、子授け、女性の病気の回復など「女性の守り神」として知られる淡島神社。人形供養でも知られ、毎年3月3日にはおひな様を白木の船に乗せて海に流す「雛流し」の神事が行われます。

所 和歌山市加太 118 ☎073-459-0043



女性の守り神だからしっかりお参りしなкゃ

淡島神社の参道には海産物屋が立ち並びます。お土産はもちろん、鮮度抜群のサザエや貝類の焼きものもあって目移りしそう。





散策のおやつに、よもぎ餅！



美味しいよもぎ餅をいただきます



加太の町並み

小嶋一(こじまいち)商店

海産物屋の歴史は100年、よもぎ餅を作り始めて35年。毎朝餅米を蒸して杵つきする、よもぎたっぷりで緑色の鮮やかな「よもぎ餅」は加太名物。5個入り、650円。予約するのがおすすめ。

所 和歌山市加太 425 ☎073-459-0336 営 8:30 ~ 18:00 不定休



この風格
一度は
見ておきたい！

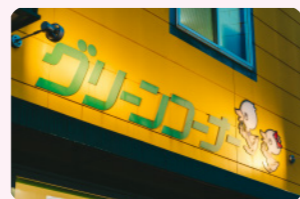
風格たっぷり 和歌山市のシンボル 和歌山城

「日本100名城」の一つ、和歌山城。徳川御三家にふさわしい風格の白亜の天守閣まで登ると、和歌山市街やゆったり流れる紀ノ川の眺めを一望。城内では観光のお手伝いをする「おもてなし忍者」に会えるかも？

所 和歌山市一番丁 3 ☎073-422-8979



1958年
世界初で誕生した
「グリーンソフト」
200円



爽やかで
べろっと
食べられる！

これこれ。
懐かしい
味~♡

和歌山市民のソウルフード グリーンコーナー

和歌山市民のソウルフードとして名高い「グリーンソフト」。お茶屋さんの玉林園が展開する飲食店「グリーンコーナー」では、この元祖抹茶ソフトを食べることができます。広々とした店内ではラーメンや丼物も充実。

所 和歌山市出島 48-1 ☎080-4293-1909 営 11:00 ~ 22:00



オジバ商店

加太の路地にあり、30年空き家だった古民家を活用するのがシェアショップ「オジバ商店」。「レトロ雑貨 & Cafe 縁」では滋味深い味わいのおばんざいを盛り込んだランチを提供します。

所 和歌山市加太 249

☎ 090-2597-7181

営 11:00 ~ 17:00 土日のみ営業



のれんにある
和風のステキな
ロゴが目印です



7部屋ある古民家には撮影スポットもいっぱい。「名前のない喫茶室」の「クリームソーダ」600円。「ソーダが爽やか。バナナアイスがとってもおいしい！」とアンナさん、沙帆さん。



昭和のおうちにタイムスリップ

レンタルきもの「結みし(むすびみし)」では、正絹小紋やつむぎなどから好みの着物や帯を選び、着付けもしてもらえます。基本料金3,500円～。男性用もあり。

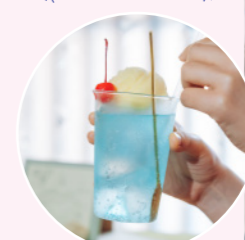


つけあわせの
イチゴと
合う~

外はカリカリ、
中はふわふわ。
べろっと
食べちゃうね



キレイな色の
クリーム
ソーダ



「揚げコッペ」400円。揚げたてコッペパンにきなこときび砂糖をまぶして。いちごとホイップクリーム付き。揚げたてテイクアウトは350円。



定番生クリームの「生かげろう」100円。(写真は左から)プレーン、いちご、黒蜜きなこ、さくら、チョコクリーム、いちごクリーム。「季節の生かげろう」130円～で時期によって種類が変わるのもお楽しみのひとつです。



優しい甘みの「生かげろう」が人気 福菱 Kagerou Cafe

和歌山銘菓「かげろう」で愛される老舗菓子店、福菱が手がけるカフェ。ここでしか食べられない「生かげろう」やヒレカツサンドなどの軽食も人気。店舗の奥には海が一望できるテラス席も。

所 西牟婁郡白浜町 1279-3
☎ 0739-42-3129 営 8:00 ~ 18:00、Café&Bar 18:00 ~ 21:00



洞窟内の音がすごい
ずっと見ていたい!



迫力ある洞窟、波しぶきを堪能 三段壁洞窟

熊野水軍が船を隠したという伝説のある洞窟。エレベーターで地下36メートルまで降りると、見どころいっぱいの洞窟内へ。

所 西牟婁郡白浜町 2927-52
☎ 0739-42-4495
営 8:00 ~ 17:00 (最終入場 16:50)

波が透き通ってる
キレイな白砂も魅力

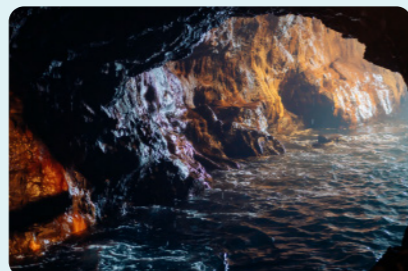


白い砂浜が約620メートルに渡って続く 白良浜海水浴場

白浜の名前の由来にもなった白砂の海水浴場。白い砂、エメラルドグリーンの海など姉妹浜のワイキキビーチを連想させる広々とした眺めが広がります。



洞窟内にある「牟婁大辯才天」はパワースポットとして知られ、恋人の聖地として人気。



駅の至るところにパンダが JR 白浜駅

南紀白浜の玄関口、JR白浜駅には特急くろしお号で新大阪から約2時間半。パンダ顔をした「パンダくろしお」も運行します。駅内にはパンダシートがあり、撮影スポットとして人気。



改札にはマスク姿のパンダも



さらさらの白砂の浜辺、
迫力いっぱい景勝地、
パンダにも会いにいこう



和歌山
巡り

関西屈指のビーチが出迎える

「南紀白浜」

西牟婁郡白浜町

ペンギン大好きなんです。
抱きしめたい!



パンダの仕草をじっくり観察 アドベンチャーワールド

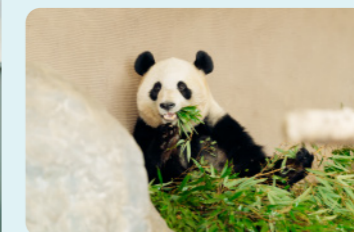
陸・海・空の140種、1400頭の動物たちが暮らすアドベンチャーワールド。7頭のパンダも大人気。パンダグッズを身につけてパーク内を巡るのも楽しい。
所 西牟婁郡白浜町堅田 2399 ☎0570-06-4481



太平洋を一望する足湯を無料で SHIRAHAMA KEYTERRACE HOTEL SEAMORE

ホテル内にある「インフィニティ足湯」は長さ30メートル。眼前の太平洋を一望できます。館内にはベーカリー、ビュッフェレストラン、日本料理店も。卓球やビリヤードを楽しめるプレイルーム、ミュージックルームもあるので、旅の途中、気軽に立ち寄って楽しめそう。

所 西牟婁郡白浜町 1821
☎ 0739-43-1000
営 ※足湯は7:00 ~ 23:00



好奇心旺盛なメスのジャイアントパンダ「桃浜(とうひん)」は2014年にアドベンチャーワールドで誕生。竹を美味しく食べる姿を見られます。



温度も
ちょうどよくて、
景色も最高。
リラックス
できました

具がぎゅっと詰まった「パンダ肉まん」350円。パーク内には他にもパンダバーガーやパン、アイスなどのパンダフードが売られているので、食べ歩きを楽しもう!





生石高原 (有田川町・紀美野町)



漆器の町 黒江 (海南市)



四郷の串柿 (かつらぎ町)



北山川の筏下り (北山村)



箕島漁港 (有田市)



恋し野の里あじさい園 (橋本市)



根来寺大塔 (岩出市)



古座川のカヌー (古座川町)



藤棚ロード (日高川町)



富田川&彼岸花 (上富田町)



和歌山をもっと楽しむ写真スポット



紀州鉄道 (御坊市)



パラグライダー (紀の川市)



煙樹ヶ浜 (美浜町)



白崎海岸 (由良町)

西広海岸 (広川町)



おもすびスタンド (九度山町)



かえる橋と菜の花 (印南町)



阿尾漁港 (日高町)



湯浅町花火大会 (湯浅町)



天神崎 (田辺市)



南部梅林 (みなべ町)



nagomi_wakayama_tourism

和みわかやま
(公社) 和歌山県観光連盟の公式 Instagram アカウント



グッドトリップ和歌山投稿キャンペーン

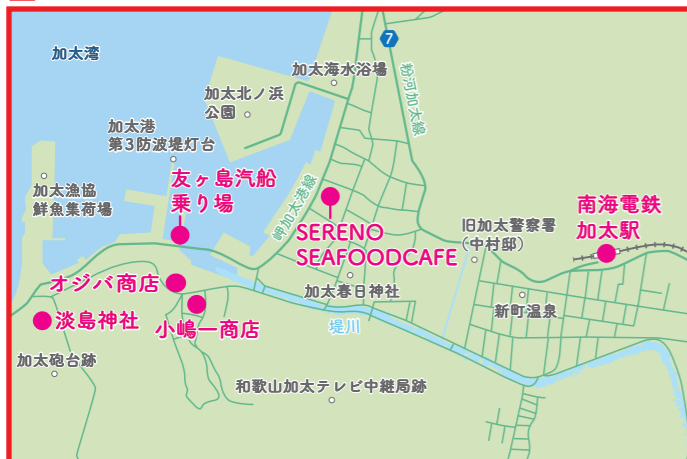
和歌山県内にお出かけした時の写真にハッシュタグ「#グッドトリップ和歌山」を付けてInstagramに投稿。キャンペーン期間中、和歌山県の素敵な写真を投稿していただいた方々の中から厳正な審査により毎月10名様にプレミア和歌山商品(5,000円相当)をプレゼント!



聖地・和歌山の旅 MAP



A 加太周辺拡大 MAP



B 南紀白浜周辺拡大 MAP



和歌山取材に参加いただいた TVアニメ「サマータイムレンダ」声優のお二人

【小舟潮役】永瀬アンナさん



和歌山はおうちに帰ったような 懐かしい場所

和歌山県民って言えるくらい和歌山の方言を染みこませようと猛特訓中です。そんな中、和歌山の空気をめいっぱい吸うことができてよかった。和歌山の人はみなさん優しく、受け答えも柔らかい。ご飯もお魚もとってもおいしい。和歌山はおうちに帰ってきたみたいな懐かしい場所でした。友ヶ島の海の青、水色、透明のコントラストも美しく、心弾ませながら「潮はこんな海を観て、潮の匂いを感じていたんだ、潮役になれてよかった」と改めて思いました。

【小舟漣役】白砂沙帆さん



アニメで描かれているのと同じ、海の青に感動

和歌山生まれ、和歌山育ちなので、懐かしい場所をたくさん巡ることができました。小学生のときに週末に家族で温泉巡りをしていたこと、母に駅に迎えに来てもらったことも思い出したり。初めて訪れた友ヶ島は、桟橋に降りた瞬間、海の青と、波の光が反射して宝石みたいに光る様子がきれいでアンナちゃんと一緒に感動。アニメを観てくださる人に「みて、あの青と同じだよ！」ってお伝えしたいぐらいです。大ヒットのお祝いを兼ねて、また「ただいま」って帰ってきたいです。



TV ANIMATION 「SUMMER TIME RENDERING」
2022年4月～9月 ON AIR


「サマータイムレンダ」とは？

漫画アプリ「少年ジャンプ+」にて連載され累計閲覧数 1 億 3000 万を突破した、大人気 SF サスペンス。物語の舞台である 離島・日都ヶ島は、和歌山市の友ヶ島をモデルとしている。アニメ化の他に実写化企画も進行中の話題作です。

INTRODUCTION

「潮が死んだー。」
幼馴染・小舟潮の訃報を聞いた網代慎平は、2年ぶりに故郷である和歌山市・日都ヶ島に帰ってきた。家族や友人との再会。滞りなく行われていく葬儀。しかし、親友・菱形窓は「潮の死には不審な点があり、他殺の可能性がある」と慎平に告げる。翌日、近隣の一家が突如として全員消えてしまう事件が発生。時を同じくして、慎平はある不吉な噂を耳にする。「自分そっくりな“影”を見た者は死ぬ。影に殺されるー！」さらに、潮の妹・漣がお姉ちゃんがなくなる3日前に影を見た」と言い出して……！？紀淡海峡に浮かぶ夏の小さな離島で、時をかける SF サスペンスが、今幕を開けるー！

原作：田中靖規 集英社ジャンプコミックス刊
監督：渡辺歩
シリーズ構成：脚本 / 瀬古浩司
キャラクターデザイン / 松元美季
© 田中靖規 / 集英社・サマータイムレンダ製作委員会



「サマータイムレンダ」
アニメ化記念企画！

聖地・和歌山の旅

©和歌山県・(公社)和歌山県観光連盟
©田中靖規/集英社・サマータイムレンダ製作委員会