

「和歌山県だから出来る事！」

和歌山ならではのロケーション

(大正初期のおもむきを残す施設で撮れちゃいます【海南市】)



琴ノ浦温山荘園(海南市)



主屋



主屋内部



茶室



浜座敷



東池



正門

- 名称：琴ノ浦温山荘園(海南市)
住所：海南市船尾370
- 概要：新田帯革製造所の創業者である新田長次郎によって、大正初期から造園。敷地内には、茶室や矢ノ島隧道など当時の雰囲気を残した建造物が多数あり。「主屋」は、正面からは平屋建て見えますが、裏から見ると2階建てという不思議な構造になっています。「茶室(鏡花庵)」は、当時では珍しいコクリートを用いた木目の装飾が施されており、今昔の調和が楽しめる造りです。西池付近からは、海に臨む美しい「浜座敷」を見ることができます。

- 時間：要相談
- 管理者：(公財) 琴ノ浦温山荘園
- TEL 073-482-0201
- アクセス：JR海南駅から約10分
- 主な撮影ジャンル：時代劇・ドラマ系など



海南市公式PRキャラクター
海ニヤン



「和歌山県だから出来る事！」

和歌山ならではのロケーション

(亀池の中島にたたずむ施設で撮れちゃいます【海南市】)



海南市公式PRキャラクター
ター 海ニャン

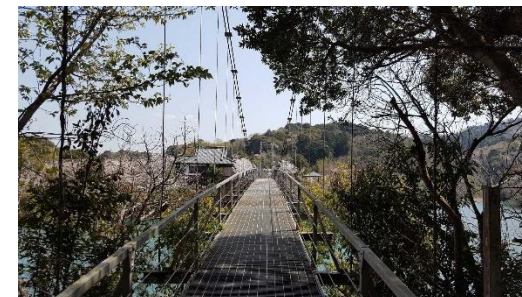
双青閣(海南市)



- 名称： **双青閣(海南市)**
住所：海南市阪井418
- 概要：「双青閣」(国登録有形文化財)は、紀州徳川家の別邸として大正9年に建てられ、昭和天皇も宿泊した由緒ある建物です。良質な木材を用いた品格ある仕上がりで、景色を楽しめるように開放的な造りになっています。また春は2,000本の桜が色づくなど、季節により様相が変わるため、様々なシチュエーションで撮影できます。双青閣がたたずんでいる中島へ架かる吊り橋も、撮影にはぴったりです。
- 撮影日・時間：要相談・9:00~16:00
- 管理者：海南市
- TEL073-483-8460
- アクセス：JR海南駅から大十バス「池ノ内」下車
海南東IC出口すぐ交差点を直進し、突き当り交差点を左折。国道370号を直進し、阪井バイパスへ。竜部池東交差点を右折。
約300m先に駐車場あり。
- 主な撮影ジャンル：時代劇・ドラマ系など



屋内でも撮影できます！



「和歌山県だから出来る事！」 和歌山ならではのロケーション

（古民家？で撮れちゃいます【紀美野町】）



古民家「うえみなみ」(紀美野町)

ばんやりしたり、遊んだり。ほどよくもてなされたり、手伝ったり。田舎の親戚のおうちのような宿です。

風の古民家

うえみなみ

mina.noril201@gmail.com

080-5363-1281

和歌山県 海草郡 紀美野町 谷 667



- 名称：風の古民家「うえみなみ」(紀美野町)
- 住所：紀美野町谷667
- 概要：一棟貸しの古民家「うえみなみ」。園側から望む山並みは圧巻！！。現在宿泊施設として貸し出している為、占有は可能。母屋：8畳＋6畳。駐車は6台駐車可能。キッチン・トイレ完備。エアコン有。なんと！露天風呂有。
- 撮影時間等：要相談
- 管理者：古民家うえみなみ



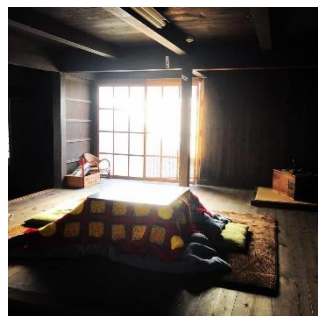
「和歌山県だから出来る事！」

和歌山ならではのロケーション

(農家民泊で撮れちゃいます【紀美野町】)

ライダーハウス&農家民泊 北峯山杵庵(紀美野町)

- 名称：ライダーハウス&農家民泊 北峯山杵庵 (紀美野町)
- 住所：紀美野町神野市場438
- 概要：無料駐車場(車9台、二輪6台)完備。敷地内無料wifi完備。
離れ:洗面所&男女トイレ、冷暖房完備、冷蔵庫テレビ付き12畳。ねぼけ堂:1階セルフカフェスペース&コワーキングスペース、2階御昼寝スペース6畳×2。邸内と中庭に大人の隠れ家的な雰囲気があります。昭和初期の風情を残す離れ、大正時代の面影満載の別棟ねぼけ堂、時間を置き忘れたような感覚で非日常を感じて戴けます。ダカラちゃんCM撮影等の実績有。
- 撮影時間等：要相談
- 管理者：有限会社玉一商会



「和歌山県だから出来る事！」

和歌山ならではのロケーション

(懐かしい里山風景で撮れちゃいます【日高川町】)

(茅葺屋根の「寒川邸」(日高川町))



- 名称：寒川邸 (日高川町)
- 人口約300人の寒川地区のシンボルとして知られ、国の登録有形文化財にも指定されています。日本昔話の出てくるかのような、日本人にとって懐かしい里山風景で撮影ができます。

※個人のご自宅の為、原則外観のみ撮影可能 (内部要相談)

- 撮影時間・料金：要相談
- アクセス：湯浅御坊道路「川辺IC」より車で約45分
- 主な撮影実績
NHK朝ドラ「純ちゃんの応援歌」
- 問合せ：日高川町役場

TEL：0738-22-2041



「和歌山県だから出来る事！」

和歌山ならではのロケーション

（神社で撮れちゃいます【紀美野町】）



野上八幡宮(紀美野町)

- 名称：野上八幡宮(紀美野町)
- 住所：紀美野町小畑625
- 概要：神功皇后が三韓遠征の帰路一時滞在された後といわれ、石清水八幡宮の別宮として尊拜されてきました。社殿、拝殿等は桃山時代の建築様式で国の重要文化財に指定されています。
- 撮影時間等：要相談
- 管理者：野上八幡宮



「和歌山県だから出来る事！」

和歌山ならではのロケーション

(天文台で撮れちゃいます【紀美野町】)



紀美野町 みさと天文台 (紀美野町)



- 名称：紀美野町みさと天文台
- 住所：紀美野町松ヶ峰180
- 概要：和歌山最大の望遠鏡を有する天文台。公開天文台にて日本初となる望遠鏡ドームへ星空や全天周映像の投影ができ、まるで宇宙空間にいるような体験ができます。
- 撮影時間等：要相談
- 管理者：紀美野町教育課



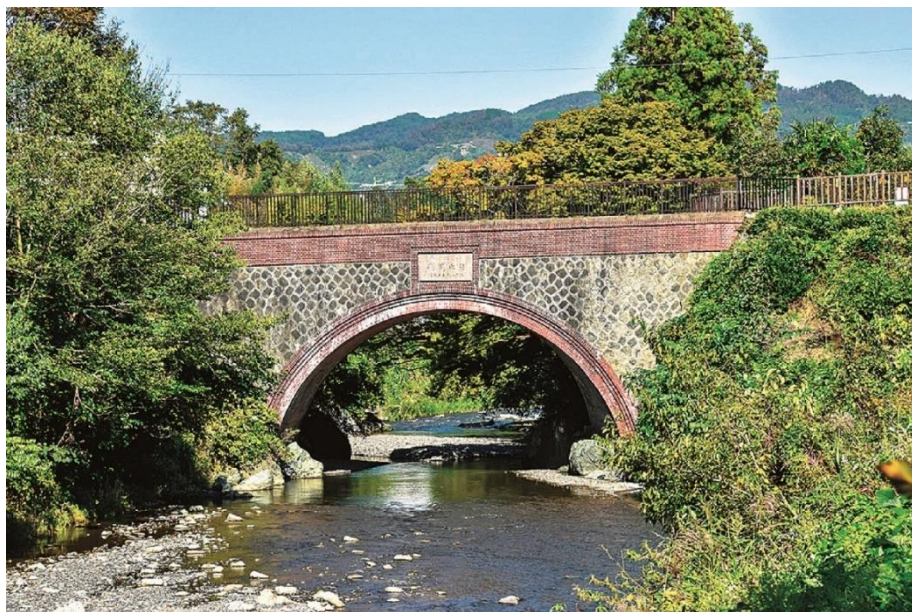
「和歌山県だから出来る事！」

和歌山ならではのロケーション

(世界かんがい施設遺産 煉瓦造りの水路橋【紀の川市】)



龍之渡井(紀の川市)



- 施設名：龍之渡井 (たつのとい) (紀の川市)
住所：紀の川市西野山
- 概要：1919年 大正8年完成。紀の川の水を流域の田畑に供給するために建設された、橋長21m・幅員5.3m、煉瓦造・石造の水路橋。国の登録有形文化財に登録。周辺には、ノスタルジックを感じる遊歩道もあり。
- 撮影：要相談
- 問合せ先：紀の川市観光振興課
- TEL：0736-77-0843
- アクセス：JR西笠田駅から車で約5分



「和歌山県だから出来る事！」



和歌山ならではのロケーション

(濱口家住宅で撮影できます！【広川町】)

濱口家住宅(広川町)



- 施設名：濱口家住宅（広川町）
- 住 所：広川町広1292
- 概 要：敷地面積約1,000坪（東濱口公園400坪含む）。濱口梧陵とともに広村堤防の築造を支えた濱口吉右衛門家の本宅。広大な屋敷地には江戸時代に遡る主屋、本座敷のほか、土蔵群、御風楼と庭園が現存しています。国の重要文化財。
- 撮 影：要相談
- 使用料：要相談
- 問合せ先：広川町産業建設課 TEL 0737-23-7764
東濱植林（株） TEL 0737-63-2211
- アクセス：JR湯浅駅から車で約5分

「和歌山県だから出来る事！」



和歌山ならではのロケーション

(津波防災の父創設の学び舎 耐久社で撮影できます【広川町】)

耐久社(広川町)



- 施設名：耐久社(広川町)
- 住 所：広川町広1123 (耐久中学校敷地内)
- 概 要：濱口梧陵は津波から村を救っただけでなく、人材育成にも力を注いだ。耐久社は、濱口梧陵らによって故郷の子弟たちが剣術や漢学を学ぶ文武両道の私塾として創設された。県指定史跡。
- 撮 影：要相談
- 問合せ先：広川町産業建設課
TEL 0737-23-7764
- アクセス：JR湯浅駅から車で約5分



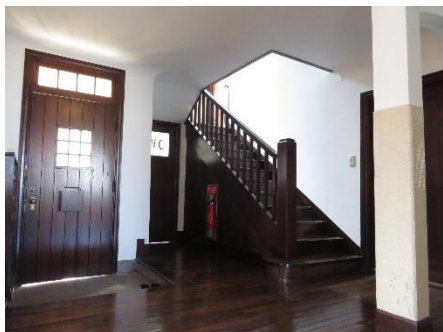
「和歌山県だから出来る事！」

和歌山ならではのロケーション

(大正モダンの洋館で撮れちゃいます【新宮市】)



旧チャップマン邸(新宮市)



- 名称：旧チャップマン邸（新宮市）
住所：新宮市新宮7677-2
- 概要：日本で初めて男女平等教育を実施、共学を実現させた文化学院の創設者の1人である西村伊作が設計した数少ない大正期の建物。昭和時代には、新宮市名誉市民で芥川賞作家の中上健次が執筆活動を行った旅館としても使用。2019年4月新宮市の観光交流施設としてオープン。
- 撮影時間 要相談
※基本時間 観覧 9:00~17:00
貸館 9:00~21:00
- 管理者 新宮市商工観光課
- アクセス 新宮駅から車で約5分
- 主な撮影ジャンル候補：
ミステリー・サスペンス・刑事モノなど



チャップマン
宣教師が居住
していた当時
の写真

「和歌山県だから出来る事！」

和歌山ならではのロケーション

(国指定史跡の城跡で撮れちゃいます【新宮市】)



新宮城跡(新宮市)



鐘ノ丸



本丸



松ノ丸



- 名称：新宮城跡（しんぐうじょうあと）（新宮市）
住所：新宮市新宮7691-1
- 概要：紀州藩主の初代徳川頼宣の付家老である水野氏の居城。明治時代の廃城令により城が壊され、城跡となっている。「続日本100名城」に選定されており、本丸の北側からは熊野川と熊野大橋の眺望が開けます。また、日本の鉄道史上最短距離で運行されていたケーブルカーの軌道跡が残っている。
- 主な撮影場所候補：鐘ノ丸・本丸・松ノ丸
※参考：本丸：約60,000m²
- 時間：要相談
- 管理者：新宮市教育委員会
- アクセス：新宮駅から約5分
- 主な撮影ジャンル：時代劇・ドラマ系など



日本一短い
ケーブルカー跡

「和歌山県だから出来る事 !」

「全長約360mのアーケード商店街」

和歌山ならではのロケーション



(レトロな雰囲気のある商店街で撮れちゃいます【新宮市】)

仲之町商店街(新宮市)



- 名称：仲之町商店街（新宮市）
住所：新宮市仲之町
- 概要：約360mに渡る一直線のアーケード商店街。50年以上続く、地元の方に愛される昭和レトロなお店が立ち並びます。商店街組合は、撮影には比較的寛容です。映画「溺れるナイフ」や「軽蔑」などの撮影実績有。
- 主な撮影実績：映画・ドラマ・ドキュメンタリー系など
- 時間：応相談
- アクセス：JR新宮駅から徒歩で約10分
- 管理者：仲之町商店街組合



昭和レトロで雰囲気
のあ外観

「和歌山県だから出来る事！」

和歌山ならではのロケーション

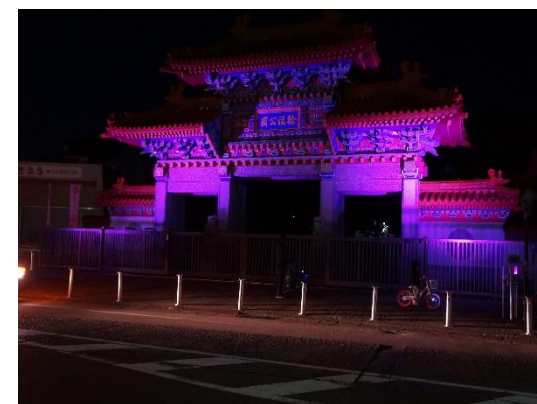
(中国風な公園で撮れちゃいます)



徐福公園(新宮市)



- 名称：徐福公園（新宮市）
住所：新宮市徐福1丁目4-3
- 概要：秦の始皇帝の命により不老不死の霊薬を求めて渡来した徐福の墓がある公園。
ほかに顕彰碑や徐福の重臣たち7人を祀った七塚の碑などがある。
- 撮影時間： 応相談
※基本時間 8:30~17:00
- 管理： 一般財団法人新宮徐福協会
- アクセス： 新宮駅より徒歩2分
- 主な撮影ジャンル：紀行モノ・ミステリー系など



ライトアップによって
神秘的に映る楼門

「和歌山県だから出来る事！」 和歌山ならではのロケーション

(古民家？で撮れちゃいます【有田川町】)



古民家「やすけ」「左太夫」(有田川町)



- 名称：古民家「やすけ&さだゆう」(有田川町)
- 住所：有田川町清水
- 概要：一棟貸しの古民家「やすけ&さだゆう」。囲炉裏のある土間等外観・内観ともノスタルジックな雰囲気醸し出している。現在宿泊施設として貸し出している為、占有は可能。
- 撮影時間：要相談
- 管理者：有田川町ふるさと開発公社

古民家「笠松亭」(有田川町)



古民家も裏山も谷川も蔵も、自分たちのもの。
春も夏も秋も冬も、田舎は遊びと体験の宝庫。
過ごす時間すべてが思い出になる。

- 名称：笠松亭(有田川町)
- 住所：有田川町清水144
- 概要：有田川町の清水地区にある、明治初期の古民家。(水回りを中心にリノベーション済)可能な限り昔の面影を残し、昔ながらの建築様式、母屋、長屋、蔵という構成。
- 撮影時間：要相談
- 管理者：株式会社 地域創生

「和歌山県だから出来る事！」

和歌山ならではのロケーション

(古い駅舎と線路？で撮れちゃいます【有田川町】)



有田川鉄道公園(有田川町)



- 名称：有田川鉄道公園 (有田川町)
- 住所：有田川町徳田124-1
- 概要：2002年廃線となった有田鉄道線の旧金屋口駅と約400mの線路が残る公園。園内には有田川町鉄道流館もありジオラマや有田鉄道の資料を多く揃えている。車内、駅舎、線路での撮影可能。ノスタルジックな雰囲気撮影に。
- 撮影時間：要相談
- 管理者：有田川町役場 商工観光課



「和歌山県だから出来る事！」

和歌山ならではのロケーション【有田川町】

(茅葺きの開放的なお堂で撮れちゃいます)



雨錫寺阿弥陀堂(うじゃくじあみだどう)



- 名称：雨錫寺阿弥陀堂（うじゃくじあみだどう）
- 住所：有田川町杉野原976番地
- 概要：国指定重要文化財
永正11年(1514)に現在地に建立された茅葺きの五間堂で、間仕切りがない開放的な建物です。
駐車スペース有(普通自動車10台程度)
お手洗い有
- 公式HP：<http://www.eonet.ne.jp/~improve/>
- アクセス：阪和自動車道有田ICより車で約80分
- 問い合わせ先：有田川町役場 清水行政局 産業振興室
TEL: 0737-22-7105
雨錫寺
TEL: 0737-26-0111



「和歌山県だから出来る事！」



和歌山ならではのロケーション【和歌山市】 (55万5千石 紀州徳川家の居城で撮れちゃいます)

和歌山城



天守閣



高石垣



御橋廊下



紅葉溪庭園



山吹溪



岡口門

- 施設名：和歌山城 (和歌山市)
住所：和歌山市一番丁3
- 概要：天正13年(1585)羽柴秀吉が実弟の秀長に築城を命じたのが始まり。元和5年(1619)家康の10男頼宣が拝領し紀州藩が成立。西の丸と二の丸庭園を結ぶ「御橋廊下」は、斜めに架かる廊下橋としては全国的にも珍しい。またよく目を凝らすと転用石や刻印等の石垣を発見することができます。城内には当時の趣を残す「山吹溪」等もオススメ！
- 撮影：要相談
- 管理者：和歌山市 (和歌山城管理事務所)
- アクセス：JR和歌山駅から車で約10分

「和歌山県だから出来る事！」

和歌山ならではのロケーション【和歌山市】 (レンガ造りの砲台跡で撮れちゃいます)

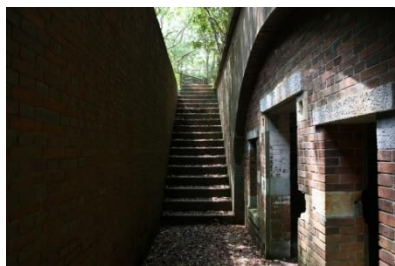


深山第一砲台跡



深山 弾薬庫跡

- 名称：深山第一砲台跡（和歌山市）
住所：和歌山市深山
- 概要：明治30年（1897年）和歌山市と淡路島の間にある「紀淡海峡」の防衛を目的に作られた深山砲台。10門からなる砲台が昭和20年の終戦時まで設置されていたが、現在は砲台は無く、レンガ造りの弾薬庫跡等が残っている。
- 撮影：要相談（瀬戸内海国立公園内）
- 問合せ：和歌山県等
- アクセス：JR和歌山駅から約40分



「和歌山県だから出来る事！」

和歌山ならではのロケーション【和歌山市】

(ヨーロッパの街並み？撮れちゃいます)



(ポルトヨーロッパ(和歌山市))



- 名称：ポルトヨーロッパ（和歌山市）
- 住所：和歌山市毛見1527
- 概要：日本でも数少ないヨーロッパの街並みが撮影出来るアミューズメント施設。
参考作品：NHK朝ドラ「まんぷく」
映画：「鋼の錬金術士」
- 撮影日：休園日（原則 毎週火曜日）
- 撮影時間：開園前後（10：00以前 17：00以後）
※撮影時間は月により変動
- 管理者：和歌山マリーナシティ（株）



「和歌山県だから出来る事！」

和歌山ならではのロケーション【岩出市】



(明治時代にタイムスリップ!? 旧議会議事堂で撮れちゃいます)

旧和歌山県議会議事堂(岩出市)



- 名称：旧和歌山県議会議事堂(岩出市)
住所：岩出市根来2347-22
- 概要：明治時代に県議会が行われていた議事堂。福沢諭吉が講演をしたことでも知られており、3度の移築を経て、根来の地で当時の姿に復原。ノスタルジックな雰囲気演出できる。
- 撮影：要相談
- 問合せ先：岩出市産業振興課
TEL:0736-65-5840
- アクセス：京奈和自動車道 岩出・根来ICから車で約5分



「和歌山県だから出来る事！」

和歌山ならではのロケーション【橋本市】



（明治時代にタイムスリップ!? 旅人たちが愛した歴史旅館で撮れちゃいます）

旧葛城館(橋本市)



- 名称：旧葛城館（橋本市）
住所：橋本市高野口町名倉1053
- 概要：明治時代後期に建築された木造3階建ての旅館。屋根の重厚さと縦ガラス建具の軽快さが不思議な調和をみせています。当時の旅館の賑わいを想像しながら、時が止まったようなレトロな雰囲気の写真ができます！現在旅館としては営業しておりません。2001年に国の有形文化財に登録。
- 撮影：要相談
- 問合せ先：橋本市 生涯学習課
TEL:0736-33-3704
- アクセス：JR高野口駅出てすぐ



「和歌山県だから出来る事！」

和歌山ならではのロケーション

(お城で過ごす、歴史感じる温泉宿【湯浅町】)



(湯浅温泉 湯浅城)

- 名称：湯浅温泉 湯浅城（湯浅町）
- 住所：湯浅町青木75
- 概要：湯浅城は、湯浅城公園内の旧城跡を前に見て、湯浅湾を見下ろす絶好の景色が見れる温泉宿。
- 撮影日：要相談
- 撮影時間：要相談
- 連絡先：0737 - 63 - 6688
- 管理者：湯浅温泉 湯浅城



302号室からの眺望



和歌山県ならではのロケーション

(狼煙山から那智勝浦町が撮れちゃいます！ 【那智勝浦町】)

【太平洋側から見る熊野の山々と天然洞窟温泉忘帰洞】



大洞窟温泉「忘帰洞」(那智勝浦町)



- 名称：ホテル浦島 (那智勝浦町)
- 所在地：那智勝浦町大字勝浦1165-2
※ JR紀伊勝浦駅からは車で約5分
- 面積：212,687㎡ (敷地面積)
- 土地所有者：浦島観光ホテル株式会社
※窓口：ホテル浦島 TEL0735-52-1011
- 場所：狼煙半島
※ホテル浦島内 忘帰洞・狼煙山遊園
- 設備等：撮影時ホテル敷地内に駐車可能
- 概要：ホテル敷地内にある狼煙山遊園から
海拔80mの展望台があり那智勝浦町内・那智山
・太平洋など360度の大パノラマが広がります。
忘帰洞は、波風の浸食により出来た天然の
洞窟温泉。



島まるごと貸切で撮影が出来ちゃいます！

Last Frontierと呼ばれる那智勝浦町で
圧倒的に雄大なロケーション！この島で撮影出来ます。（那智勝浦町）

ホテル中の島(ホテル内、島全体)



- 名称：中ノ島（那智勝浦町）
- 所在地：那智勝浦町勝浦1179-9
※ JR紀伊勝浦駅からは車で約5分
- 面積：約68,000㎡
- 土地所有者：南海電気鉄道株式会社
※窓口：営業企画課 TEL0735-52-1111
- 概要：勝浦湾の湾口周囲約17kmに点在する
大小130余りの島々の一つ。
- その他：雑誌取材ロケ、旅番組TV撮影の実績あり
月曜・火曜が休館日のため、島まるごと
貸切で撮影が可能。出演者、スタッフの
宿泊、食事も館内で完結できます。



レトロな雰囲気漂う絶景 駅ホーム

昭和の雰囲気漂う駅のホームで、ゆっくり撮影できます。
ホームから眺める海の景色は絶景です。（那智勝浦町）

JR湯川駅ホーム



- 名称：JR湯川駅（JR西日本 紀勢本線（きのくに線））
- 所在地：東牟婁郡那智勝浦町二河1596
- 土地所有者：JR西日本
※窓口：（一社）那智勝浦観光機構 TEL：0735-52-6153
- 概要：昭和の時代に繁栄したレトロな雰囲気漂う「湯川温泉」の駅。
かつての乗降客数の多さを物語る全長293mの長いホームから眺める海の景色は絶景です。
- 設備等：駐車スペース、電気、トイレ
- その他：現在は、本数も乗降客数も少なめで、撮影がしやすいですよ！



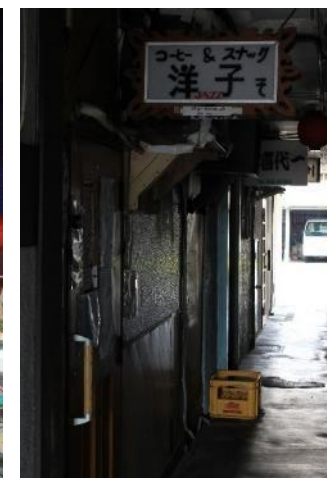
レトロな町の商店街を撮影出来ちゃいます。

昭和レトロな雰囲気漂う商店街は、マニアにはたまらない？（那智勝浦町）

いざかた通り商店街



- 名称：いざかた通り商店街
- 所在地：東牟婁郡那智勝浦町築地
- 管理者：いざかた通り商店街組合
※窓口：（一社）那智勝浦観光機構 TEL：0735-52-6153
- 概要：JR紀伊勝浦駅前にある商店街。アーケードがあり、雨の日でも撮影しやすいです。お土産物屋さんや生鮮品、生活用品などを販売するお店があります。



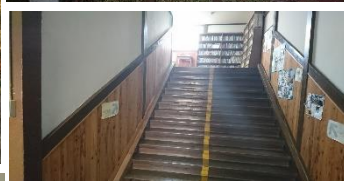
「和歌山県だから出来る事！」

和歌山ならではのロケーション

(古い校舎で撮れちゃいます【田辺市】)



(旧上秋津小学校(田辺市))



- 名称：秋津野ガルテン・旧上秋津小学校（田辺市）
- 住所：田辺市上秋津4558-8
- 概要：昭和28年の建物。廃校となった旧上秋津小学校を平成20年に宿泊施設を伴うグリーンツーリズム体験施設としてリノベーション。外観内観の撮影も可能です。
- 撮影内容等：要相談
- 管理者：秋津野ガルテン



「和歌山県だから出来る事！」 和歌山ならではのロケーション

(古民家?で撮れちゃいます【田辺市】)



(玄峯老師ゆかりの宿「古民家 ゲストハウス「おかげさん」) (田辺市)

- 名称：玄峯老師ゆかりの宿ゲストハウスおかげさん
- 住所：田辺市本宮町渡瀬
- 概要：昭和に名だたる名禅僧の一人「山本玄峰老師」生誕地にある、築130年の古民家を贅沢に一棟貸しするゲストハウス。宿泊施設として貸し出している為、占有は可能。
- 撮影時間：要相談
- 基本料金：32,000円（宿泊料金です）
- 管理者：古民家ゲストハウスおかげさん



施設名：ベイサイド迎賓館 和歌山

住所：641-0014 和歌山県和歌山市毛見1508-2

施設概要：マリーナシティの一角に佇むふたつの大邸宅

敷地内にはプールやガーデンもあり、開放感溢れるロケーションで撮影いただけます
様々なシチュエーションで撮影をされる際に最適の会場です

問合せ先：株式会社テイクアンドギヴ・ニーズ 法人担当

Tel 0120-990-581 Mail houjin-ml@tgn.co.jp (問い合わせ営業時間 平日11:00~19:00)

WEB：<https://www.tgn.co.jp/p-party/hall/bgw/>

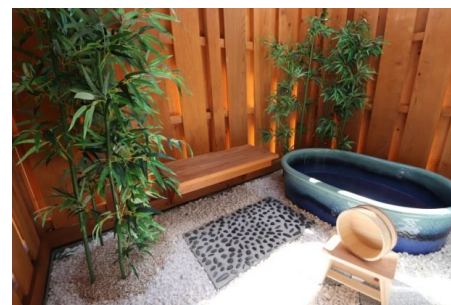
PHOTO GALLERY





PHOTO GALLERY





Man **PAKU** Resort



- 施設名: まん泊リゾートの貸別荘(白浜町)
- 住所: 白浜町堅田2399-3451(予約センター)
- ポイント: 南紀白浜ではのロケーション!
自然豊かな(絶景・海・山・天然温泉)
当貸別荘エリア内だから選べる!



全111棟の中から撮影OK!
ロケ地・宿泊施設など様々な利用に最適!

- 撮影料: 要相談
- 使用料: 要相談
- アクセス: JR白浜駅から車で3分

・当貸別荘ご利用実績
Netflix 山崎賢人・土屋太鳳
W主演「今際の国のアリス」
撮影スタッフの宿泊施設として
ご利用頂きました。

・問合せ先: まん泊リゾートの貸別荘
・TEL: 0739-43-0489(担当: 上野・中松)

シマヤだしの素CMに起用
檜木115B棟 (oyado優沙)